

Галерија САНУ

ПРЕС ДОСИЈЕ
приредила Славица Батос

ЉУБА ПОПОВИЋ
1934 - 2016

СРПСКА АКАДЕМИЈА НАУКА УМЕТНОСТИ

ЉУБА ПОПОВИЋ

ретроспективна изложба

4. септембар - 20. октобар 2019.

Галерија САНУ

САДРЖАЈ

1. <u>ОСНОВНИ ПОДАЦИ О ИЗЛОЖБИ</u>	<u>стр. 3</u>
2. <u>ПЛАН И ВОДИЧ КРОЗ ИЗЛОЖБУ</u>	<u>стр. 4</u>
3. <u>КАТАЛОГ</u>	<u>стр. 5</u>
4. <u>БИОГРАФИЈА</u>	<u>стр. 7</u>
5. <u>ЉУБИНО СЛИКАРСТВО</u>	<u>стр. 9</u>
6. <u>ИЗ ТЕКСТОВА О ЉУБИ</u>	<u>стр. 10</u>
7. <u>ЉУБА О СЕБИ</u>	<u>стр. 12</u>
8. <u>ИЗЛОЖЕНА ДЕЛА</u>	<u>стр. 15</u>
9. <u>ФИЛМ "ЉУБА" МИШЕЛА ЛАНСЛОА</u>	<u>стр. 17</u>
10. <u>ПРАКТИЧНЕ ИНФОРМАЦИЈЕ</u>	<u>стр. 27</u>

септембар 2019.

Сектор за односе са јавношћу

Руководилац сектора: **Драгана Младеновић**

Контакт телефон: 011/20 27 287

Мејл: prsluzba@sanu.ac.rs

Аутори изложбе: Никола Кусовац и Славица Батос

Мејл: kusovacnikola@gmail.com slavica.batos13@gmail.com

www.sanu.ac.rs

www.ljuba.fr



Детаљ са слике *Сабра*, 1972, уље на платну, 195x130 цм

ОСНОВНИ ПОДАЦИ О ИЗЛОЖБИ

Галерија ликовне и музичке уметности САНУ организатор је ретроспективне изложбе слика Љубе Поповића (1934 - 2016), једне од најзначајнијих икад приређених, како на тлу Србије тако и у иностранству.

Обједињујући четрдесет пет дела, углавном великих формата из свих периода, изложба пружа комплетан увид у Љубино стваралаштво. Сва дела су позајмљена из музејских и приватних колекција са подручја Србије.

Изложбена поставка се састоји од шест целина уређених по хронолошком принципу, од најновијих ка најстаријима. Изузетак чини прва сала, која је једина могла да прими триптих *У част Џејмса Џорџа Фрејзера*, из 1976-1978 године, дугачак осам метара, а уз коју су изложене још три слике из истог периода.

Аутори изложбе су Никола Кусовац и Славица Батос. Графички дизајн изложбе и каталога поверен је Бранку Гаврићу.

ПЛАН И ВОДИЧ КРОЗ ИЗЛОЖБУ



1. Уводна поставка: У првом делу изложбеног простора, најистакнутије место заузима монументални триптих *У част Џејмсу Џорџу Фрејзеру*. Он се састоји од три слике из периода 1976 - 1978, спојених у триптих по жељи архитекте Конгресног центра Сава. Почетком осамдесетих, триптих је постављен на главни зид свечане сале и ту је остао све до приватизације објекта. Однедавно је у власништву Модерне галерије Ваљево. Непосредно уз триптих налази се слика *Молитва или Кључ универзума*, која је након свог првог излагања у Њујорку, 1974. године, била уврштена у једну приватну колекцију. Од тог времена па све до данас никад није јавно показана. Истом периоду, у којем је Љуба - према мишљењу зналаца - био на врхунцу свог сликарског умећа, припадају и слике *Лепотица дана* и *Космичка свест*.

2. Период после 2000: Одавде па надаље, слике се нижу опадајућим хронолошким редом. Последњи период Љубиног стваралаштва (после 2000. године) одликује се изразитом експресивношћу у изразу и слободнијим потезом. На ликовном плану уочљиво је супротстављање светлости и злокобних сила мрака, преиспитивање облика егзистенције након смрти, као и појављивање циновских глава с великим, разјапљеним устима, која симболизују „уста пакла“ и која привлаче и гутају сићушне људске прилике.

3. Деведесете године: Период у коме Љуба сцену слике најчешће смешта у фантастичан плавичасти пејзаж, али еротизам проткан нежношћу и лепотом - наговештен на сликама из осамдесетих година, све више се меша са представама зла, ружноће, хаоса и смрти. Он сâм је ову појаву на својим сликама назвао „црним романтизмом“. Тела која су у почетним фазама слика приказана реалистично и окупана светлошћу, бивају прекривена у току рада мноштвом уситњених форми, често до њиховог потпуног нестанка.

4. Осамдесете године: На Љубиним сликама почиње да се уочава сасвим нови, ледено плави тоналитет, местимично уобличен у стакласте архитектонске форме, изломљене рефлектујуће површине или скупине кристала. Појављују се такође и први велики

пејзажи у којима су људске фигуре или сасвим сићушне или их уопште нема (*У знаку крста*, на пример). Већи број слика из овог периода одликује се врло наглашеним еротизмом који, за разлику од еротизма из ранијих или каснијих периода, носи у себи извесну оптимистичку ноту и радост живљења.

5. Први париски период: Као и у уводној поставци, у овом делу изложбе налазе се слике из периода у коме је Љуба почео да стиче реноме у Француској. Уз два или три изузетка, све су настале седамдесетих година. Са доласком у Париз Љуба је постепено напустио сцене са једном или две особе у затвореном и скученом простору да би их заменио ширим и раскошнијим композицијама. У првом плану су често заводљиве женске фигуре са наглашеним сексуалним обележјима. Љуба, међутим, категорички негира свако евоцирање фигуративности или нарације на својим сликама. Једина тема којом се његово сликарство бави - рећи ће касније - јесте само сликарство.

6. Београдски период: Већина слика из овог одељка настала је у време кад је Љуба живео и радио у куполи на врху једне вишеспратнице, што се види и из наслова неких слика (*Чувар куполе*, *Зелена слика тавана*). На тим сликама доминира људска фигура, често избрисаног лица, непокретна и заробљена у простору испуњеном зебњом. Хроматска гама креће се у распону између окер жуте и печене умбре, са местимичним излетима у црвене и зелене тонове. Два мања платна с почетка шездесетих (оба без назива) пронађена су и идентификована непосредно пред Љубину смрт, тако да је ово њихово премијерно приказивање публици.

7. Филм: Сала у којој ће бити приказиван филм о Љуби француског аутора Мишела Ланслоа



Љуба у атељеу у улици Вал де Грас, 1980.

КАТАЛОГ

Издавач САНУ

ЉУБА ПОПОВИЋ (1934 - 2016)

Уредник издања
Душан Оташевић

Аутори текстова
Никола Кусовац
Ален Вијо

Хронолошки преглед
Славица Батос

Графички дизајн
Бранко Гаврић



Поред репродукција свих изложених дела Љубе Поповића, у каталогу су објављени текстови историчара уметности Николе Кусовца и француског филозофа Алена Вијоа. Хронолошки преглед Љубиног живота и сликарства, илустрован фотографијама, приредила је Славица Батос, новинар и Љубина друга супруга. Текст Алена Вијоа “Блесак тајне“ садржи, у првом делу, филозофски осврт на Љубино сликарство а у другом, разговор са Љубом вођен крајем деведесетих година. Текст Николе Кусовца “Љуба изблиза“ приказује Љубу и његово стваралаштво у интимнијем светлу, из позиције некога ко га је познавао још из младости, заједно с њим летовао и пратио изблиза његов рад.

Аутори текстова:

Ален Вијо (Alain Vuillot) Рођен 1969. године. Дипломирао филозофију на универзитету у Паризу. Ради као професор филозофије у граду Троа (*Troyes, Aube*) и упоредо се бави теоријским и истраживачким радом у области естетике, метафизике и медицинске етике. Аутор је књиге “Хајдегер и земља“ (*Heidegger et la terre - L'assise et le séjour, éd. L'Harmattan, 2001, Paris*).

Крајем деведесетих година био је активан члан групе окупљене око књижевног часописа *Supérieur Inconnu*, који је уређивао Саран Александријан (*Sarane Alexandrian*). У том периоду и окружењу упознао је Љубу и посветио му неколико чланака и интервјуа.

Никола Кусовац Историчар уметности, дугогодишњи музејски саветник Народног музеја у Београду и реномирани ликовни критичар. Аутор је многобројних изложби, књига и стручних текстова, посебно из области српског сликарства XVIII и XIX века. Љубу је познавао још од студентских дана, што га чини драгоценим сведоком његове сликарске еволуције а, истовремено, и друштвених и културних околности у којима се она одвијала.

Славица Батос Архитекта и психолог по струци, новинар по опредељењу. Од 1991. године, објављује у српској штампи (Политика, Нин, Печат...) текстове на тему уметности, инспирисане актуелним догађањима у Француској. Уз Љубу је живела од 1986. године до његове смрти. Активно ради на комплетном каталогу Љубиних дела (*Catalogue raisonné*).

Графички уредник :

Бранко Гаврић Архитекта, илустратор и графички дизајнер из Београда. Дизајном се бави од средине седамдесетих година. Учествује, у овом тренутку, на изложби *Restless youth: growing up in Europe, 1945 to now*, у House of European history, у Бриселу, као једини излагач са простора бивше Југославије.

КРАТКА БИОГРАФИЈА ЉУБЕ ПОПОВИЋА

Љубомир Љуба Поповић – у свету познат као Љуба, рођен је 14. октобра 1934. године, у Тузли, од мајке Спасеније из свештеничке породице и оца Алексе, трговца који је поседовао имање са крчмом и дућаном, на друму између Тузле и Зворника. Непосредно пред почетак Другог светског рата породица се сели у Ваљево.

У Ваљеву, Љуба завршава основну школу, а потом нижу и вишу гимназију. За тај период везани су дружења и игре с вршњацима, улазак у свет авантуристичких романа, фасцинација фудбалом и први наговештаји цртачког дара. За потребе једног од локалних биоскопа израђује рекламне паное великог формата са сценама из филмова, захваљујући којима стиче и своје прве хонораре.

По завршеној гимназији добија посао селектора филмова за ваљевски биоскоп, малу стипендију и могућност да свој сликарски дар усаврши на београдској Академији за примењену уметност. Промашивши рок за полагање пријемног испита, уписује се на историју уметности и, истовремено, током целе школске године, похађа курс цртања у вечерњој школи у Шуматовачкој. Дух Шуматовачке – кроз коју су прошли многи познати сликари – Љуба ће, наредне године, пренети и на Академију за примењену уметност. Ту настају његове студије актова у природној величини као и прве уљане слике са необичним бићима и предметима, уроњеним у атмосферу усамљености и тескобе. Искорак у сликарски индивидуализам или неке друге, досад недовољно разјашњене околности, имају за последицу избегавање са Примењене академије, на почетку четврте године студија.

Студирање наставља на Академији за ликовну уметност, захваљујући подршци Марка Челебоновића, који цени његов рад и прима га у своју класу, директно на четврту годину. Због одласка Челебоновића у Париз, завршава пету годину у класи Ђорђа Андрејевића

Куна а потом и двогодишњи специјални течај код Мила Милуновића. На завршној изложби студентских радова, 1959. године, Љубине слике привлаче пажњу Леонида Шејке, идејног вође покрета Медиала, који је неформално био зачет седам година раније. Љуба први и једини пут излаже са групом Медиала 1960. године, у Галерији графичког колектива. У време изложбе налази се на одслужењу војног рока, у Билећи.

У јесен 1963. године, дефинитивно напушта Београд и одлази у Париз, поневши са собом само један блок са цртежима и неколико осликаних платана смотаних у ролну. Првих месеци издржава се радећи молерске послове, штеди новац и напoкон се, по препоруци Марка Челебоновића и Мила Милуновића, јавља г-ђи Жинет Сињак (ћерки сликара Пола Сињака) која га упознаје са Ренеом де Солијеом, ерудитом и угледним теоретичарем уметности. Рене де Солије ће 1971. године објавити монографију о Љуби – прву икад објављену монографију у Француској о неком нашем сликару.

Посредовањем Ренеа де Солијеа Љуба склапа познанство са париским галеристом Марселом Зербибом, поклоником надреализма и заштитником његових следбеника. Он му откупљује платна донесена из Београда, проналази атеље и почиње да организује изложбе у Паризу и Бриселу. Уз рад и дружење са Зербибом, Љуба ступа у контакт са многим важним актерима париске уметничке и интелектуалне сцене. Ускоро ће о њему писати Андре Пјер де Мандијарг, Ален Жуфроа, Рене Етијамбл, Патрик Валдберг, Ален Боске, Густав Рене Хоке... Почетком седамдесетих упознаје се са галеристкињом Тесом Еролд, са којом ће сарађивати и остати пријатељ све до својих последњих дана.

Љубина интернационална каријера обележена је великим бројем самосталних и колективних изложби (Париз, Брисел, Њујорк, Женева...), изласком тринаест монографија (најзначајније: 1980. године, код њујоршке издавачке куће *Alpine Fine Arts* – са текстом Ан Тронш и 2003. године, у издању париске куће *Cercle d'Art* – са текстом Сарана Александријана), богатом филмографијом и великим бројем чланака у уметничким и књижевним часописима.

Паралелно са активностима на међународном плану, Љуба је оставио видљиве трагове и у културном простору своје земље. Уз његову подршку основана је Модерна галерија Ваљево, која је 2015. године прославила тридесету годишњицу постојања.

Љубин живот угасио се 12. августа 2016. године, у Београду - два месеца након отварања његове последње париске изложбе. Сахрањен је у Ваљеву, на брду изнад куће у којој је провео детињство и младост.



Соба у Фиренци, 1970-1971, уље на платну, 162x162 цм

ОСНОВНЕ ОДЛИКЕ ЉУБИНОГ СЛИКАРСТВА

Љубино сликарство се у Француској најчешће означава као надреалистичко, фантастично или симболистичко. У Србији је овим трима категоријама придружена и четврта, везана за историјски и теоријски контекст Медиале. За сваку од поменутих категоризација навођени су и ваљани разлози: Љуба се у свом раду препуштао упливу несвесних процеса, на његовим сликама нема ничега што је непосредно преузето из реалности и, истовремено, оне могу изражавати метафизичке, духовне или апстрактне идеје. Истина је, такође, да је Љуба био фасциниран личношћу и интелектом Леонида Шејке. Он сâм, међутим, никад се није поистовећивао ни са каквом групом, правцем или школом, нити је имао директне узоре. Упијајући знања и утиске из најразличитијих извора, израстао је заправо сам из себе. Следио је сопствену линију водиљу ка циљу који је, још из времена дружења са Шејком, дефинисан као “интегрално сликарство“. Из Љубиних изјава и записа закључује се да би интегрално сликарство било оно које у себи обједињује филозофски став у односу на судбину човека у свету, ослушкивање најинтимнијих трептаја сликаревог бића и изврсно познавање заната.

Љубине слике делују снажно на посматрача, најчешће због свог еротског набоја, због необичних створења, подложних метаморфозама и међусобним прожимањима, због ликовног богатства заснованог на непрегледном мноштву облика, за које је тешко рећи да ли припадају органском или минералном свету, реалности или пределима из залеђа свести и разума. Дубље продирање у слику открива комплексну структуру коју карактеришу истанчан осећај за колористичке хармоније, умножени углови гледања, као и зналачки успостављен однос између ширих планова и минуциозно обрађених детаља.

Раскошан и узнемирујући универзум који је Љуба уобличио на својим платнима, сведочи, у томе се готово сви слажу, колико о једној крајње необичној психичкој конституцији, толико и о човеку ванредне ликовне културе и широког спектра интересовања.



Детаљ са слике *Лавиринт Апокалипсе*, 1988-1989, уље на платну, 220x200 цм

ИЗВОДИ ИЗ ТЕКСТОВА О ЉУБИ

Ако посматрамо на мањој површини, Љубино третирање боје није никад било у духу модерних схватања, која иду од Сезана до наших дана. Оно је блиско ренесанси, а још ближе епохи барока. Г. Р. Хоке је тачно указао на повезаност Љубиног сликарства са маниризмом, управо са оним начином сликања који стоји између ренесансе и барока. Он је, наравно, мислио на суштину уметничке садржине, на дубљи карактер Љубиних саопштења, али се та иста констатација може учинити и у погледу њиховог техничког или мануелног остваривања. Откуд то - можемо се упитати - да један сликар, који се бави тако савременом психолошком проблематиком, посеже за класичним поукама? Да ли је то само због духовне блискости са визионарством манириста, или ту има још нешто од Леонарда, Болтрафија и Содоме, од Ел Грека, од Холбајна, поред оног што дугује Понторму, Пармиђанину или Доменикину. Цело јато асоцијација на велика имена слеће на нас када гледамо Љубине слике. Од тога нам се замрачује небо и ми осећамо како смо увучени у једно ванвременско стање у коме се прошлост меша са садашњошћу, а ову сагледавамо као могућност светлије будућности.

Алекса Челебоновић, "Љуба", 1977.

Радећи супротно од онога што су налагале моде и доминантна уметничка струјања, Љуба је одавно прихватио ризик самоће. Уместо да одабере сигурност приближавајући се темама које је наш културни континент обликовао током хришћанства и његових романтичарских криза, он је удено своју метафизику у срце једног личног паганизма, у којем се улога жудње не може занемарити. Утолико више што још и данас, допуњен неосимболистичким стремљењима, његов језик, који не одсликава познате нам алегорије, који се не ослања на религијску иконографију и који се не претвара да верује у митологије наше грчко-латинске културе, потврђује се, на крају овог XX века, као језик окренут будућности, утемељен на моћи сна и ризицима имагинарног. Убеђен да је људска мисао способна да у било ком тренутку припоји нове територије, које могу изменити како окосницу његових веровања тако и разлоге његовог прагматизма, Љуба не саставља изнова леш нашег филозофског наслеђа, већ изумева нова визуелна правила не би ли однео победу над лингвистичким ограничењима наше спознаје уопште.

Ан Тронш, *Љуба*, 1981.

Љуба је сликар имагинације који прави слике-пустоловине: мада, то су увек потпуно пиктуралне пустоловине где он истражује сâмо сликарство, попут територије пуне тајни које треба открити и опасности које треба отклонити. На свакој од његових слика постоји нека прича, која се постепено успоставља током реализације, а Љуба је увек спреман да је измени, па чак да је и немилосрдно жртвује ако га одвлачи изван путева чистог стварања. Он не приказује неки историјски догађај, прошли или савремени, па ни неки мит, нити заснива своје представе

на личној причи: напротив, сам чин сликања је за њега историјски догађај, мит, лично искуство, који сликара воде на истраживачко путовање, укрцавају га на платно које се претвара у каравелу јуначних морепловаца који су кренули пут царства оца Јована. Он језди морима имагинарног са натприродном посадом и позива добронамерне гледаоце да се укрцају као путници. Одувек воли да слика велике формате, који од њега захтевају по шест или више месеци рада, како би путовање трајало што дуже и произвело изненађења која ће оставити неизбрисиве трагове у његовом сликарству.

Саран Александријан, *Љуба*, 2003.

Кроз мучнине и безнађе минулих година, препуних округлости и нечовештва, Љуба је успео да очува мисаони однос према своме делу и времену у коме то дело настаје. Те светковине светлости са његових слика биле су увек у знаку наде. Оне су зрачиле мистичким и сакралним сјајем који извире из самог искуства сликарства. У том смислу, Љубино сликарство непрекидно поставља питање о себи и своме значењу. Оно је незамисливо без разлагања слојева на којима почива свест о ликовном обликовању као естетској перцепцији видљивог света и рефлексiji невидљивог аспекта стварности.

Милан Комненић, “Чаробњак из долине милости“, 2006.

Оно чиме нас је Љуба задужио јесте, можда пре свега, указивање на перманентност уметности и њених извора, пркосна потврда о виталности сликарства које се супротставља растућем нихилизму историје. У ово наше доба, нема баш много сликара који су довољно луцидни да умакну лажним вредностима формализма и анти-уметности, лажним дебатама о фигурацији и апстракцији, лажним јуначењима на плану деструкције и заборављања. Ако је тачно да се традиција може подрити само ако се њоме овлада, Љубино сликарство отвара неслућене и у много чему револуционарне просторе управо кроз непрестани дијалог са мајсторима класике.

Ален Вијо, “Блесак тајне“, 2019.

На крају, не може се отети утиску да је надоласећа светлост интегралне слике, у којој је сваки детаљ једнако важан као и њен целокупан утисак, доносила собом и елементе извесне ведрине и радости стварања, који су у Љубином стваралаштву потоњих неколико деценија живота у доброј мери, нипошто до краја, разагнали таму злослутне егзистенцијалне упитаности и значајем их потиснули на маргину. Поверио ми је једном приликом да је, у првом периоду стваралаштва, своје унутрашње језе, невоље и мучнине уграђивао у слике и да их је то свакако оптерећивало. Промена се десила када је осетио да му слике пружају уточиште и спас, када је почео да креира просторе “у којима се душа одмара“. Језе и мучнине су отад махом остајале тамо где им је, по природи ствари, и место, мада су се, ипак, одатле повремено искрадале, у облику узнемирујућих пиктуралних визија.

Никола Кусовац, “Љуба изблиза“, 2019.

ЉУБА САМ О СЕБИ

- Ја не могу да се сложим са онима који цене моје сликарство само због надреалистичке или фантастичне иконографије коју мисле да су у њему препознали. Оно што је на слици представљено - а за шта се око површног посматрача неизоставно качи - неважно је у односу на сликарски посао у ужем смислу речи. Прави задатак сликара је да усклади осећаје. Сликарство није представа, него симфонијско модулирање визуелних сензација. Тај сликарски тоналитет повезан је са стањем у којем се налазим у тренутку кад сликам: слика је површина која одражава најтананије варијације мојих мисли и мојих осећања у датом моменту. Конструкција њеног простора - оно архитектонско истраживање вертикала и хоризонтала - ту је само да смири барокну игру која преплављује платно. Оно што ја најпре опадам кад гледам слику у току рада, то су дисонанце које треба ускладити, акорди које треба нагласити... И кад слика зазвони у симфонијској хармонији, тад знам да је завршена. Тек кад је све свршено посматрач мисли да је у делу открио фантастичну или надреалистичку тематику, али ја уопште не стварам у том духу. Највећа опасност за једну слику је да постане представа нечега, да изгуби сву своју пиктуралну снагу и да више не буде друго до илустрација или прича... Прави субјект мог сликарства је само сликарство.

- Оно што за слику представља смртну опасност, то је кад се на њој види само представа нечега или прича, кад је пиктурална снага изгубила битку са илустрацијом или, евентуално, оним "што је сликар хтео да каже". Уствари, сликарство почиње тамо где престаје реч.

- Никад нисам могао да слику замислим унапред па да је онда изведем на платну. Све што сам насликао исход је некаквог процеса који и мени самом углавном остаје нејасан.

- Сваки пут започињем као да ми је први пут и опхрван сам безмерном бујицом нестрпљења, несигурности и сумње, праћених зебњом и nelaгодношћу.

- Принцип мојих трагања је постојање заједништва сензација које покрећу основе нашег бића, заједништва мрачних сила које у нама подрхтавају. Целокупан рад састоји се у томе да се извуку из сенке те унутрашње вибрације које нас застрашују или узбуђују.

- Ја истражујем сенку која је у мени, унутрашње трептаје, тиха и тамна дамарања.

- Сликарство има моћ открочења.

- Постоји један моменат, у току рада, кад се слика "отвори", кад се појави нешто дотад непознато, никад показано и кад, наједанпут, стрепња постане позитивна, као какав свевишњи дар.

- Без слика, заправо, ни мене нема.

- Сликарство је музика за очи.

- Са таквом перспективом радим : остварити нешто што ја називам интегралним сликарством.

- Интегралним сликарством не би могло да се назове нешто што је обично задовољство за

око: оно би морало да обухвати питање бића у свој његовој дубини и сложености. Да постави питање положаја човека у свету и његове трагичне судбине, мистерије с којом нас суочавају еротизам и страх од смрти.

- У мом раду на слици могу се уочити две фазе : почетна, у којој трагам за непознатим, и фаза будности, кад покушавам да све то учиним читљивим. Та друга фаза је у узвесној мери рационална и, у суштини, базира се на свему оном што сам научио у току седам година студирања на Академији.

- Сликаство је за мене извор живота и цео мој живот. Кад не бих сликао, без сумње бих запао у безнађе, у безизлаз... Сликаство ми је спасило живот, оно је неодвојиво од мог битисања. Нема ту играња... у питању је озбиљна ствар.

- Ја сам један мрачан квадрат... област из које долазе надражаји без контроле разума.

- Покушавам да истражујем ту сенку која је у мени. Покушавам да јој се неприметно пришуњам, да напипам оно што ми измиче. Да унесем зрачак светла у нешто што је притиснуто тамо.

- Некад сам се ослобађао својих мучнина тако што сам их стављао на слике. Данас у сликама тражим уточиште, смирај за душу.

- То што не знам шта ће се на слици појавити, то је за мене главни погон у раду. Извор најинтензивнијег узбуђења.

- Уметник је осетљивији од већине других људи и све што дотакне његово тело или дух изазива врло суптилне вибрације, које обичан човек пусти да прођу и не приметивши их. Уметник управо њих преноси на платно, зато је сликарство, чак и кад се бави тешким и мрачним осећањима, у суштини врло суптилна делатност.

- Слика на којој тренутно радим ми увек изгледа као да је последња, једина истинита и једина коју је требало да урадим.

- Стешњен између извођачког чина и насртаја боје на платно, увек тражим споразум између то двоје у циљу да добијем савршену слику.

- Слика је отвор једног ограниченог простора ка дубинама бесконачног. Сликара мора да зна да отвори врата на прагу бескраја. Без тога, сликарство је само тричави технички проседе. Уметничко дело је у сазвучју са космичким силама. Оно не представља космичке силе, него их чини опажљивим. Што се мене тиче, циљ би био да оставим читљив траг о тим једва приметним силама које нас прожимају у сваком тренутку.

- Тај страх пред универзумом у којем немамо више никаквих репера, подстиче ме да најпрефињенију лепоту тражим у самом средишту ужаса.

ИЗЛОЖЕНА ДЕЛА

Уводна поставка

1. У част Џејмса Џорџа Фрејзера, 1976-1978

[*Hommage à Sir James George Frazer*]

Уље на платну, 260 x 800 цм (триптих)

Из колекције Модерне галерије Ваљево



2. Молитва или Кључ универзума, 1973

[*La Prière ou La clé de l'Univers*]

Уље на платну, 220 x 200 цм

Приватна колекција



3. **Лепотица дана**, 1975-1976
[*La Belle de jour*]
Уље на платну, 210 x 300 цм
Приватна колекција



4. **Жеља III Изгубљени рај**, 1978
[*Lé Désir III Le paradis perdu*]
Уље на платну, 200 x 195 цм
Приватна колекција



Период после 2000.

5. **Изгубљене душе**, 2007-2008
[*La lueur des braises ou Les âmes perdues*]
Уље на платну, 220 x 200 цм
Приватна колекција



6. **Стварање света, Адам и Ева**, 2006-2007
[*Detijurg ou L'expulsion du paradis*]
Уље на платну, 235 x 200 цм
Приватна колекција



7. **Плава маска и њени посетиоци**, 2009-2010
[*Le masque bleu et ses visiteurs*]
Уље на платну, 130 x 162 цм
Приватна колекција



8. **Плави манастири**, 1989 - 2003
[*L'illusion d'un espace (pour Eternité)*]
Уље на платну, 195 x 160 цм
Приватна колекција



9. **Уста пакла**, 2011
[*La bouche de l'Enfer*]
Уље на платну, 137 x 97 цм
Приватна колекција



Деведесете године

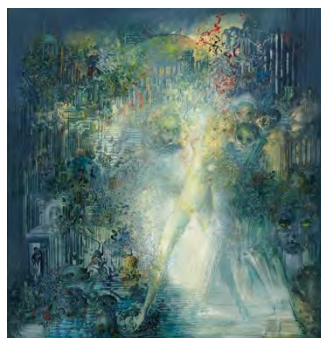
10. **Смрт сунца** 1993-1994
[*La mort de Soleil*]
Уље на платну 230 x 200 цм
Власник: Нафтна индустрија Србије



11. **Велика слика зла**, 1992-1993
[*Grande image du Mal*]
Уље на платну, 230 x 200 цм
Власник: Дунав осигурање, Београд



12. **Временске гробнице**, 1998-1999
[*les cryptes du temps*]
Уље на платну, 230 x 200?цм
Приватна колекција



13. **Лавиринт апокалипсе**, 1988-1989
[*Le labyrinthe d'apocalypse*]
Уље на платну, 220 x 200 цм
Приватна колекција



Осамдесете године

14. **Откривање истине или Скривени љубавници**, 1989
[*Révélation de la vérité ou Les amants cachés*]
Уље на платну, 162 x 130 цм
Приватна колекција



15. Екстаза, 1981-1982

[*L'extase ou l'hommage à Arnold Böcklin*]

Уље на платну, 195 x 160 цм

Приватна колекција



16. Лекција о сензуалности, 1979 - 1980

[*Une leçon de sensualité*]

Уље на платну, 195 x 130 цм

Приватна колекција



17. Распадање у времену, 1986

[*L'écroulement dans le temps*]

Уље на платну, 162 x 130 цм

Приватна колекција



18. У знаку крста, 1987

[*Sous le signe de la croix*]

Уље на платну 195 x 160 цм

Приватна колекција

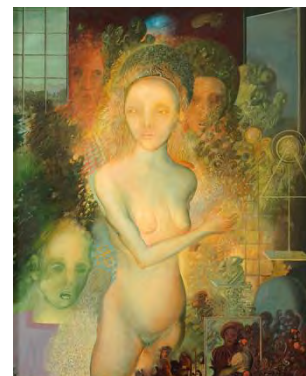


19. **Оргуље за тело**, 1983
[*Les orgues pour un corps*]
Уље на платну, 162 x 130 цм
Приватна колекција



Први париски период

20. **Бисер**, 1973-1974
[*Biser, La perle*]
Уље на платну, 100 x 81 цм
Приватна колекција



21. **Космичка свест**, 1975
[*La conscience cosmique*]
Уље на платну, 250 x 200 цм
Приватна колекција



22. **Укротитељица и духови**, 1975-1976
[*La dompteuse et les esprits*]
Уље на платну, 240 x 190 цм
Приватна колекција



23. **Сабра**, 1972

[*Sabra*]

Уље на платну, 195 x 130 cm

Приватна колекција



24. **Венера и смрт** 1970-1972

[*Vénus et la mort*]

Уље на платну, 210 x 290 cm

Приватна колекција



25. **Фиренца или Рађање меланхолије**, 1972-1973

[*Florence ou La naissance de la mélancolie*]

Уље на платну, 162 x 130 cm

Приватна колекција

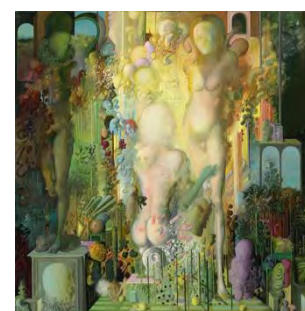


26. **Соба у Фиренци**, 1970-1971

[*Une chambre à Florence*]

Уље на платну, 162 x 162 cm

Приватна колекција



27. **Кула изгубљених душа**, 1976-1980
[*La tour des âmes perdues*]
Уље на платну, 100 x 81 цм
Приватна колекција



28. **Необично испарење**, 1968
[*L'étuvage étrange*]
Уље на платну, 50 x 61 цм
Приватна колекција



29. **Лекција из содомије**, 1974
[*Une leçon de sodomie*]
Уље на платну, 162 x 130 цм
Приватна колекција



30. **Крик**, 1976
[*Le cri*]
Уље на платну, 130 x 162 цм
Приватна колекција



31. **Време андроида**, 1965-1968
[*Le temps des androïdes*]
Уље на платну, 162 x 130 цм
Приватна колекција



32. **Отровне печурке**, 1971
[*Les champignons empoisonnés*]
Уље на платну, 81 x 54 цм
Приватна колекција



БЕОГРАДСКИ ПЕРИОД

33. **Без назива**, 1960-1961
[*Sans titre*]
Уље на платну, 60 x 47,3 цм
Приватна колекција



34. **Без назива (Пејзаж са дететом)**, 1960-1961
[*Sans titre (Paysage avec l'enfant)*]
Уље на платну, 96 x 75, Билећа
Приватна колекција



35. **Огледало**, 1967

[*Le Miroir*]

Уље на платну, 102 x 64 цм

Приватна колекција



36. **Клеопатра с јабуком**, 1958

[*Cléopâtre avec la pomme*]

Уље на платну, 130 x 94 цм

Из колекције Модерне галерије Ваљево, Ваљево



37. **Жута особа**, 1957

[*Le personnage jaune*]

Уље на платну, 94 x 70 цм

Приватна колекција



38. **Непознати, Невидљив човек**, 1957

[*L'inconnu, L'homme invisible*]

Уље на платну, 88 x 70 цм

Приватна колекција

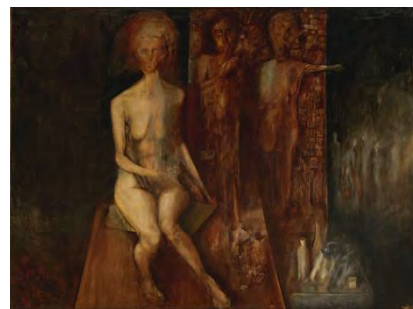


39. **Зелена слика тавана**, 1958-1959

[*L'image verte du grenier*]

Уље на платну, 138 x 180 cm

Приватна колекција



40. **Чувар куполе**, 1959

[*Le gardien de la coupole*]

Уље на платну, 138 x 120 cm

Из колекције Народног музеја Крагујевац



41. **Наставак суђења**, 1959

[*La suite du jugement*]

Уље на платну 138 x 190 cm

Из колекције Модерне галерије Ваљево, Ваљево



42. **Ексхумирани св. Себастијан**, 1961-1962

[*St Sébastien exhumé*]

Уље на платну, 179 x 137 cm

Из колекције Музеја савремене уметности, Београд



43. **Вечера у Емаусу**, 1960-1962

[*Les pèlerins d'Emmaüs*]

Уље на платну, 187 x 280 цм

Из колекције Музеја савремене уметности, Београд



44. **Старац и Сузане**, 1959

[*Le vieillard et les Susannes*]

Уље на платну, 184 x 136 цм

Из колекције Народног музеја Београд



45. **Госпођин акт**, 1959

[*Nu de Demoiselle*]

Уље на платну, 180 x 130 цм

Приватна колекција



ФИЛМ “ЉУБА“, 1974

Аутор: Мишел Лансло

У току изложбе посетиоци ће имати прилику да виде и један филм о Љуби. Снимио га је Мишел Лансло (Michel Lancelot), 1974. године, за серију емисија на француској телевизији под називом “Сликари нашег времена“. Од првог и јединог приказивања на телевизији 1975. године, па све до данас, био је похрањен у архиви аудио-визуелног материјала ИНА, одакле је добијен за ексклузивно приказивање на изложби у Галерији САНУ.

Филм је снимљен у атељеу у пасажу Одеса, који ће већ наредне године бити разрушен. Директно пред камерама, Љуба започиње и ради слику *Лепота ђавола*. Овај документ је изузетан по томе што се, први и једини пут, види како настаје једна Љубина слика. Истовремено, може се видети и већи број платана, довршених или још увек у раду, међу којима су и четири слике са изложбе (*Космичка свест, Укротитељица и духови, Бисер, Венера и смрт*).

ПРАКТИЧНЕ ИНФОРМАЦИЈЕ

- Галерија САНУ је током септембра отворена за посетиоце сваког дана од 10 до 21 час; током октобра поставка се може погледати сваког дана у истом термину, осим понедељка, када Галерија не ради, и четвртка, када је отворена од 10 до 16 часова;

- стручна ауторска вођења биће организована уторком, средом и петком у 18 часова;

- филм ће бити емитован све време током радног времена Галерије;

- каталог изложбе се продаје на пулту дежурног у Изложбеном салону Галерије;

- за најављивање снимања изложбе и разговоре са ауторима, као и преузимање репродукција искључиво у сврху представљања изложбе обратити се на телефоне: Зоран Шевкушић, Галерија САНУ, моб. 064 2259 218 и Славица Батос, моб. 0649953481;

- сајтови за додатне информације: www.ljuba.fr www.sanu.ac.rs