

У ВЕЛИКОМ ФОРМАТУ

СЛИКЕ АКАДЕМИКА, 20. ВЕК
ПОКЛОНИ УМЕТНИЧКОЈ ЗБИРЦИ
СРПСКЕ АКАДЕМИЈЕ НАУКА И УМЕТНОСТИ



ГРАДСКА ГАЛЕРИЈА УЖИЦЕ



СРПСКА АКАДЕМИЈА
НАУКА И УМЕТНОСТИ

ОКТОБАР 2022.

Уметничка збирка Српске академије наука и уметности формирала се паралелно са оснивањем саме институције. Уметничка дела првобитно су била намењена украшавању просторија Академије. Постепено се колекција ликовних радова профилише и плански допуњава портретима академика, а временом САНУ почиње да прикупља радове ликовних уметника – својих чланова. Непосредно после оснивања Галерије САНУ, крајем седме деценије 20. века, на иницијативу Одељења ликовне и музичке уметности САНУ, Уметничка збирка је пописана по музеолошким правилима и почело се са планираним и систематским откупима радова уметника-академика у складу са дефинисаним програмом.

Уметничка збирка САНУ се даље увећава и обогаћује спорадичним откупима, углавном од средстава која додељује Министарство културе Републике Србије. Ипак, највећи број радова у Збирку доспева као поклон чланова САНУ, али и бројних других донатора. Академици-ликовни уметници плански бирају своје радове којима желе да буду заступљени у Уметничкој збирци САНУ, унапређујући тиме уметнички фонд ове институције од највећег значаја за српску културу и уметност.

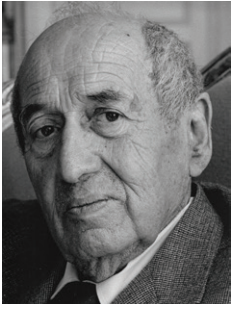
Академијина колекција је на почетку имала само стотинак евидентираних радова, а данас поседује готово 3000 уметничких дела.

Публици представљамо дела великог формата великана наше ликовне уметности, који су за чланове САНУ бирани током друге половине 20. века – од Марка Челебоновића, који је изабран за члана 1958, до Петра Омчикуса који постаје члан ван радног састава 1994. године. Изложене слике, рађене уљем, акрилом или комбинованом техником на платну, односно лесониту, настајале су у периоду од средине четврте до краја девете деценије 20. века.

Слике великог формата које су одабране за излагање овог пута дају нам могућност да пратимо основне ликовне тенденције претходног столећа у српској уметности, али и да упознамо поједине фазе стваралаштва уметника чланова САНУ: од портрета виолинисткиње Марије Михаиловић у пуној висини у седефастој гами пастозних наноса боја типичних за радове четврте деценије Пеђе Милосављевића, преко Омчикусовог погледа на Црмницу из времена блиског његовом деловању у *Загарској јруји*, која је искорачила из оквира епохе соцреализма, затим изобиља монументалне мртве природе Челебоновића из средине шесте деценије, Милосављевићеве и Рељићеве инспирације литературом из седме деценије, Лубардиних и Михаиловићевих варијација на тему националне историје, преко једног од особених постенформеловских „тродимензионалних“ портрета Миће Поповића, Величковићевих претећих простора и јунака Србиновићеве лирске поетике осме и почетка девете деценије, до Омчикусове погребне поворке из 1980. и реферирања на политичке прилике из последњегодине 20. века.

Изложба слика великог формата чланова САНУ својеврсни је омаж свим дародавцима заслужним за обим и квалитет ликовног фонда који Академија данас чува.

Јелена Межински Миловановић

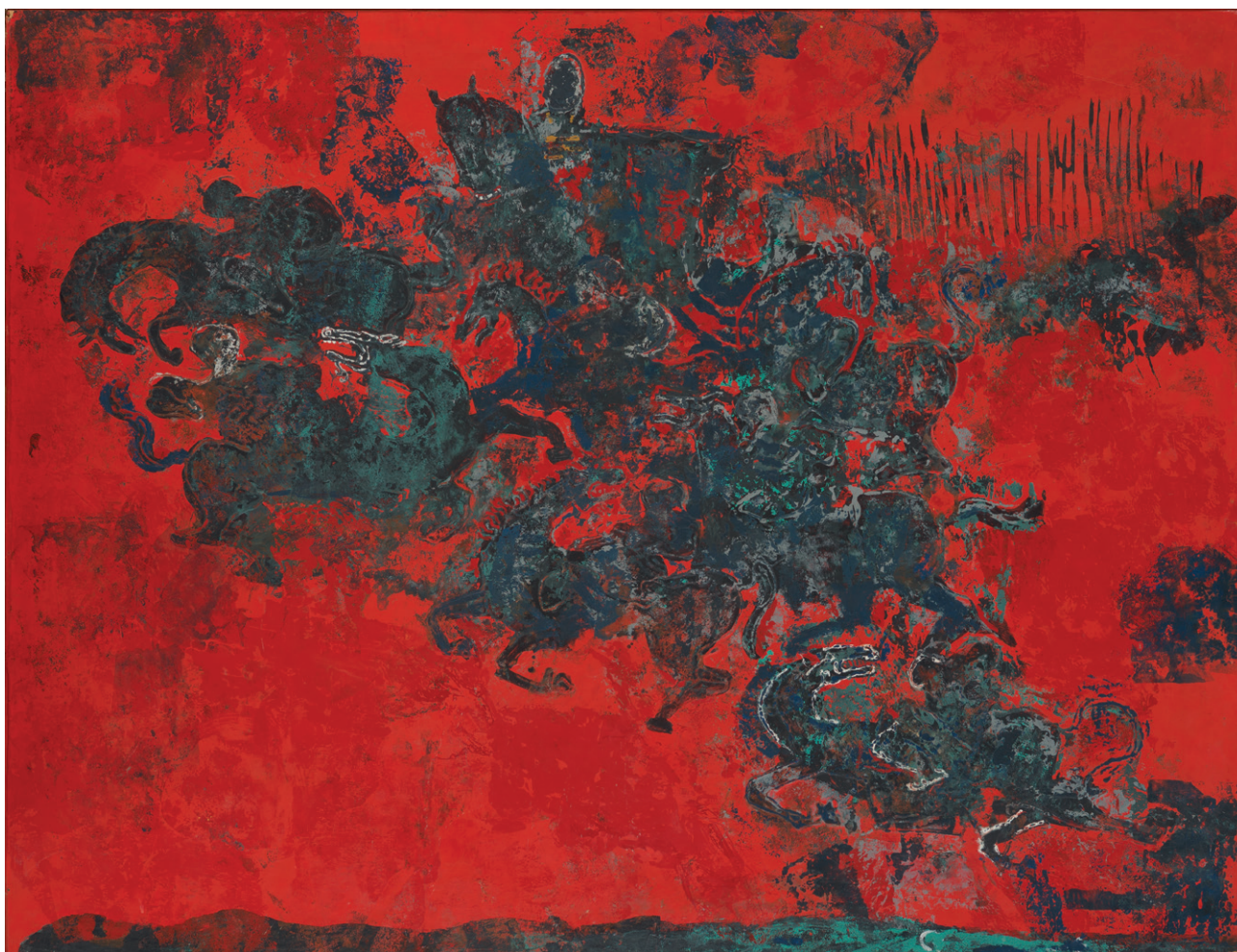
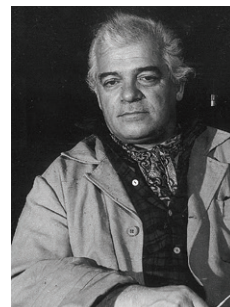


Марко Челебовић (Београд, 1902 – Сен Тропе, 1986), члан Српске академије наука од 1958, студирао је право и економију у Енглеској, а скулптуру код Антоана Бурдела у Паризу. За сликарство се коначно определио 1923. године. Био је члан група *Облик*, *Дванаесторица* и *Самостјални* и професор на Академији ликовних уметности у Београду.



Мртва природа са бундевама (Изобиље II), око 1954-1955, уље на платну, 2405×1800mm

Петар Лубарда (Љуботињ, 1907 – Београд, 1974) био је члан Српске академије наука од 1959. године. Кратко је учио на београдској Краљевској уметничкој школи, а затим је студирао на Académie des-Beaux-Arts.



Први српски устанак, 1969–1971, лак на лесониту, 1300×1680mm

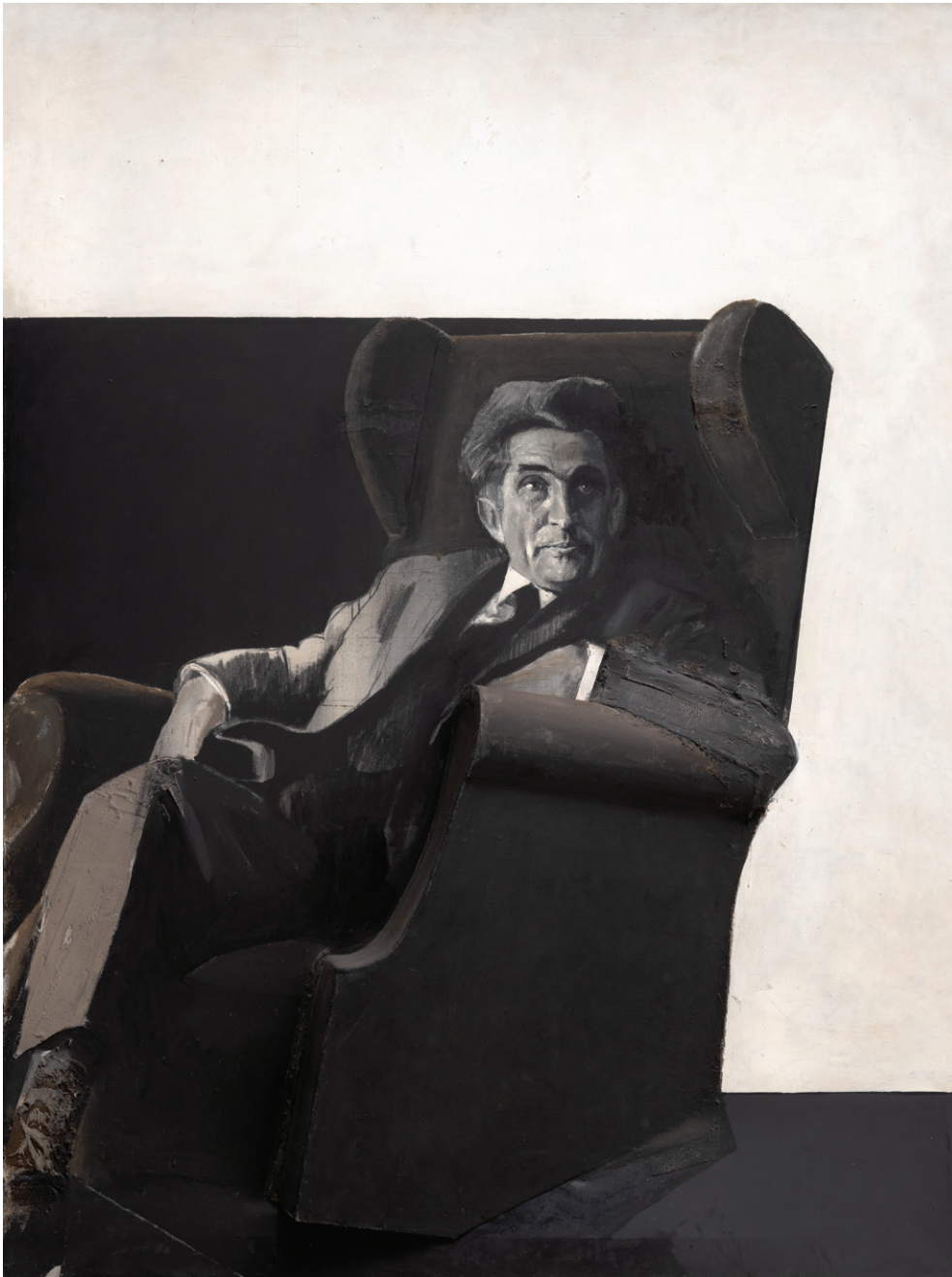
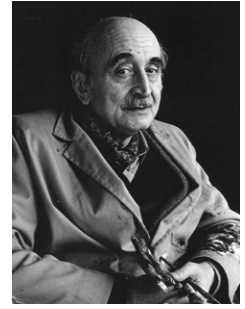


Предраг – Пеђа Милосављевић (Лужнице код Крагујевца, 1908 – Београд, 1987) био је члан Српске академије наука и уметности од 1972. године. Завршио је Правни факултет, а сликарство је приватно учио код Јована Бијелића. Излагао је са *Шесторицом*. Писао је есеје.



Портрет виолинисткиње Марије Михаиловић, 1935–1936, уље на платну, 1705×1135mm

Миодраг – Мића Поповић (Лозница, 1923 – Београд, 1996) члан је САНУ од 1978. Студирао је на Академији ликовних уметности у Београду. Био је члан *Задарске групе* и *Лаге*. Осим сликарством, бавио се и илустрацијом, опремом књиге, ликовном есејстиком, литературом, а режирао је и пет играних филмова.



Професор Михаило Ђурић, 1974, комбинована техника на платну, 2000×1500×170mm



Младен Србиновић (Сушица код Гостивара, 1925– Београд, 2009) био је члан САНУ од 1981. године. Завршио је Академију ликовних уметности у Београду (на којој је касније био професор) и специјални течај код Недељка Гвозденовића.

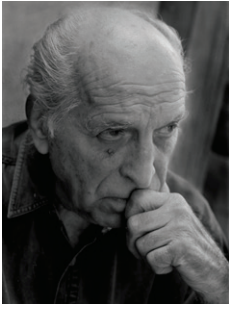


Велики Хомер и Аристотел, 1975, уље на платну, 1500×1500mm

Владимир Величковић (Београд, 1935 – Сплит, 2019) био је члан САНУ изван радног састава од 1985. године. Завршио је Архитектонски факултет у Београду, а током 1962. и 1963. био је сарадник Мајсторске радионице Крсте Хегедушића у Загребу. Предавао је на École nationale supérieure des beaux-arts у Паризу.



Простор (Fig. VII), 1979–1980, акрилик на платну, 3000×1950mm

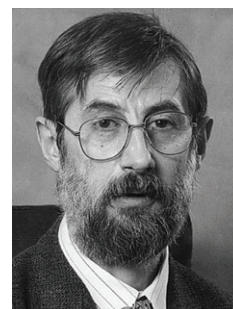


Милорад – Бата Михаиловић (Панчево, 1923–Београд, 2011) био је члан САНУ изван радног састава од 1985. године. Студирао је на београдској Академији ликовних уметности. Припадао је *Загарској* *џруји* и групи *Једанаесџорица*.

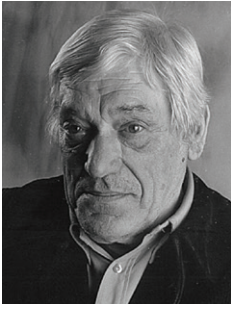


Србија, 1984, акрилик, комбинована техника на платну, 1305×1630mm

Радомир Рељић (Скопље, 1938 – Београд, 2006) био је члан САНУ од 1988. године. Студирао је на београдској Академији ликовних уметности, на којој завршава и специјални течај код Зоре Петровић и Мила Милуновића, а касније и предаје.



О ружи, 1967, уље на платну, 2000×1350mm



Петар Омчикус (Сушак, 1926 – Београд, 2019) био је члан ван радног састава САНУ од 1994. године. Завршио је Академију ликовних уметности у Београду. Припадао је *Загарској њрупи* и групи *Једанаесторица*.



Црмница, 1949, уље на платну, 980×1745mm

Каталoшки списак

1. ПРЕДРАГ – ПЕЋА МИЛОСАВЉЕВИЋ

*Портрет виолинисткиње Марије
Михаиловић*, 1935–1936
уље на платну, 1705 × 1135 mm
сигн. д. д.: Милосављевић
1935–1936
инв. бр. 1814
поклон породице Михаиловић
Милошевић

2. ПЕТАР ОМЧИКУС

Црмница, 1949
уље на платну, 980 × 1745 mm
сигн. д. д.: Р. Омџикус / 49
инв. бр. 2461
поклон аутора

3. МАРКО ЧЕЛЕБОНОВИЋ

*Мртва природа са бундевама
(Изобиле II)*, око 1954–1955
уље на платну, 2405 × 1800 mm
сигн. д. д.: Marko Ć
инв. бр. 2097
поклон Никол Челебоновић
Тедеско

4. ПРЕДРАГ – ПЕЋА МИЛОСАВЉЕВИЋ

Mare Serenitatis, 1964.
уље на платну,
1450 × 1960 mm
сигн. д. л.: PEĐA 19
инв. бр. 1377
поклон ауторове сестре Данице
Милосављевић Јовановић

5. РАДОМИР РЕЉИЋ

Оружја, 1967
уље на платну, 2000 × 1350 mm
сигн. позади: •RO ZERO• Радомир
Рељић / 1967.
инв. бр. 2089
поклон Мирјане Миоциновић и
Паскал Делпеш

6. ПЕТАР ЛУБАРДА

Први српски устаник, 1969–1971
лак на лесониту, 1300 × 1680 mm
без сигнатуре,
инв. бр. 225
поклон Вере Лубарде

7. МИОДРАГ – МИЋА ПОПОВИЋ

Професор Михаило Ђурић, 1974
комбинована техника на платну,
2000 × 1500 × 170 mm
без сигнатуре, инв. бр. 2934
поклон Душка Кнежевића

8. МЛАДЕН СРБИНОВИЋ

Велики Хомер и Аристотел, 1975
уље на платну, 1500 × 1500 mm
сигн. д. д.: •Срб•; •1975•
инв. бр. 2660, поклон аутора

9. ВЛАДИМИР ВЕЛИЧКОВИЋ

Просјор (Fig. VII), 1979–1980
акрилик на платну, 3000 × 1950 mm
без сигнатуре,
инв. бр. 990
поклон аутора

10. ПЕТАР ОМЧИКУС

Сахрана у Вела Луџи, 1980
уље на платну, 2000 × 4000 mm
сигн. д. д.: Р. Омџикус; 80.
инв. бр. 2087
поклон аутора

11. МЛАДЕН СРБИНОВИЋ

Јунак иде торама, 1982
уље на платну, 2056 × 1700 mm
сигн. д. л.: •Срб• 82•
инв. бр. 981
поклон аутора

12. МИЛОРАД – БАТА МИХАИЛОВИЋ

Србија, 1984
акрилик, комбинована техника на
платну, 1305 × 1630 mm
сигн. д. д.: Mihaïlovitch
инв. бр. 986
поклон аутора

13. ПЕТАР ОМЧИКУС

Још увек куџа (Il bat toujours), 2000
уље на платну, 2040 × 1940 mm
сигн. д. д.: Р. О.
инв. бр. 2910
поклон аутора

14. ПЕТАР ОМЧИКУС

У Врџу (Врџ / Rambouillet), 2000
уље на платну, 1900 × 1950 mm
сигн. д. д.: Р. О.
инв. бр. 2913
поклон аутора

Аутор изложбе

ЈЕЛЕНА МЕЖИНСКИ МИЛОВАНОВИЋ

Лектура

АНА РАДОЈЕВИЋ

ДРАГАНА КРСТИЋ ЛУКИЋ

Фотографије

ВЛАДИМИР ПОПОВИЋ

БОШКО ЈУГОВИЋ

документација Галерије САНУ

Издавач ГРАДСКА ГАЛЕРИЈА УЖИЦЕ, уредник ЗОРАН В. ЦВЕТИЋ

Уметнички савет Градске галерије: ЉИЉАНА ПЕТРОВИЋ,
ДИМИТРИЈЕ ПЕЦИЋ, МАЈА ОБРАДОВИЋ

Дизајн и припрема МИРОСЛАВ ВЕРГОВИЋ,
штампа ГРАФОС, Ужице, тираж 250
